

# VÝROČNÍ ZPRÁVA ZA ROK 2010



## Obsah:

Úvod .....	3
Charakteristika MJVM.....	4
Vize – poslání – směřování a vývoj MJVM .....	5
Struktura odborů MJVM.....	6
Struktura činnosti MJVM.....	7
Vedení MJVM .....	8
Objekty ve správě MJVM.....	9
Hodnocení činnosti MJVM .....	14
Výsledky hospodaření MJVM .....	17
Spolupracovníci – příznivci – dárci .....	23
MJVM v médiích .....	26
Fotografie z výstav a akcí .....	30

## ÚVOD

Rok 2010 byl bohatý na události a svým významem patřil k jednomu z nejplodnějších období v existenci Muzea jihovýchodní Moravy ve Zlíně. Nesporně k tomu přispěla skutečnost, že tým pracovníků muzea se zapojil a plnohodnotně podílel na jednotlivých etapách přípravy projektu Krajského kulturního a vzdělávacího centra, které velkorysým způsobem řeší budoucí postavení sdružení krajských kulturních institucí působících ve Zlíně.

Výroční zpráva Muzea jihovýchodní Moravy ve Zlíně za rok 2010 je shrnutím nejvýznamnějších kulturních, vzdělávacích a společenských aktivit muzea, ohlédnutím za pracovní činností jednotlivých odborů a dosažených výsledků v tomto kalendářním roce.



## CHARAKTERISTIKA MUZEA JIHOVÝCHODNÍ MORAVY VE ZLÍNĚ

Muzeum jihovýchodní Moravy ve Zlíně, příspěvková organizace vykonává činnosti a plní funkci muzea ve smyslu zákona číslo 122/2000 Sb., o ochraně sbírek muzejní povahy a o změně některých dalších zákonů. Muzeum získává, shromažďuje, trvale uchovává, eviduje a odborně zpracovává sbírky muzejní povahy (přírodnin i lidských výtvorů), umožňuje jejich veřejné užívání, zkoumá prostředí, z něhož jsou sbírkové předměty získávány a poskytuje služby výchovné a vzdělávací pro studijní i vědecké účely.

Muzeum jihovýchodní Moravy:

- MJVM shromažďuje a spravuje sbírky na základě vědeckého poznání a vlastní koncepce sbírkotvorné činnosti ve vědních oborech botanika, zoologie, geologie, národopis, archeologie, historie.
- Vytváří specializované sbírky věnované obuvnictví a cestovatelství.
- Poznatky prezentuje prostřednictvím stálých expozic, výstav, přednášek a publikací.
- Pravidelně pořádá konference, sympozia a semináře: Obuv v historii, Muzeum a škola a jiné.
- Muzeum spravuje veřejně přístupnou knihovnu, se specializovanými fondy, pořizuje odbornou dokumentaci.
- Prezentuje vlastní publikační a přednáškovou činnost, pořádá kulturní a vzdělávací programy, provádí přednáškovou a vzdělávací činnost a veřejné předvádění autorských děl.
- Spolupracuje s tuzemskými i zahraničními partnery.
- Poskytuje odborné a metodické rady veřejným i soukromým institucím a jednotlivcům, badatelům, studentům, kronikářům.
- Soustavně se věnuje práci s dětmi a mládeží.
- Provádí archeologické výzkumy na základě oprávnění ve smyslu zákona č. 20/1987 Sb.
- V oblasti etnografie se soustředí na významné etnografické oblasti Podřevnicko, Valašsko, Luhačovické zálesí a stykové oblasti – Podřevnicko – Valašsko – Haná a Podřevnicko – Slovácko.

# VIZE – POSLÁNÍ – SMĚŘOVÁNÍ A VÝVOJ MUZEA JIHOVÝCHODNÍ MORAVY VE ZLÍNĚ

## VIZE

Prostřednictvím tvůrčí prezentace a vysoké úrovně poskytovaných služeb nabídnout výsledky sběratelské, výzkumné, odborné a vědecké práce.

## POSLÁNÍ

Základním posláním MJVM je poskytnout zázemí pro odborné, vzdělávací a kulturní služby ve všech oblastech předmětné činnosti a přispět k rozvoji volnočasových aktivit občanů všech věkových kategorií, širokou škálou kulturních, vzdělávacích a osvětových programů přispívat k rozšiřování kulturního a historického potenciálu města Zlína a Zlínského kraje.

## SMĚŘOVÁNÍ A VÝVOJ

- trvale příkladná a fungující kulturní instituce
- zabezpečení vysoce efektivního provozu
- zajištění kvality a úrovně moderního zázemí a prostředí
- prezentace výsledků sběratelské, výzkumné, odborné a vědecké práce na vysoké úrovni poskytovaných služeb

## STRUKTURA ODBORŮ MUZEA JIHOVÝCHODNÍ MORAVY VE ZLÍNĚ

- **Společenskovední odbor**
  - Oddělení archeologie
  - Oddělení etnografie
  - Oddělení historie
  - Archiv H+Z
  
- **Přírodovědný odbor**
  - Oddělení geologie/paleontologie
  - Oddělení botaniky
  - Oddělení zoologie
  
- **Odborně technický odbor**
  - Knihovna
  - Oddělení muzejní pedagogiky
  - Oddělení konzervátorské
  - Oddělení dokumentační
  
- **Ekonomicko obchodní odbor**
  
- **Provozní odbor**

## STRUKTURA ČINNOSTI MUZEA JIHOVÝCHODNÍ MORAVY VE ZLÍNĚ

- **Sbírkotvorná a péče o sbírky**
- **Vědecko-výzkumná**
- **Metodická a edukační**
- **Kulturně-výchovná**
- **Ediční a publikační**
- **Rozvojové aktivity**

## VEDENÍ MUZEA JIHOVÝCHODNÍ MORAVY VE ZLÍNĚ

**PhDr. Antonín Sobek**

ředitel

**PhDr. Alena Prudká**

vedoucí společenskovedního odboru

**RNDr. Dušan Trávníček**

vedoucí přírodovědného odboru

**Mgr. Hana Kuslová**

vedoucí odborně technického odboru

**Ing. Milena Dvořáková**

vedoucí obchodně ekonomického odboru

**Václav Kolesa**

vedoucí provozního odboru

**Mgr. Miroslava Štýbrová**

vedoucí Obuvnického muzea

**PhDr. Blanka Petráková**

vedoucí Muzea luhačovického Zálesí



## OBJEKTY VE SPRÁVĚ MUZEA JIHOVÝCHODNÍ MORAVY VE ZLÍNĚ

- **Zámek Zlín**  
Ředitelství, odborná pracoviště, expozice, výstavy
- **Hrad Malenovice**  
Expozice, výstavy, odborná pracoviště
- **Obuvnické muzeum**  
Expozice, výstavy, odborná pracoviště
- **Baťovský domek**  
Expozice, výstavy
- **Muzeum luhačovického Zálesí**  
Expozice, výstavy, odborná pracoviště
- **Národní kulturní památník Ploština**  
Expozice
- **Jaroslavice**  
Odborná pracoviště, knihovna
- **Lhotka**  
Archiv H+Z – fondy
- **Otrokovice**  
Konzervátorská dílna

## MUZEUM JIHOVÝCHODNÍ MORAVY VE ZLÍNĚ

### Sídlo:

Zámek Zlín

Soudní 1, 762 57 Zlín

tel.: 577 004 611, fax 577 0040 632

info@muzeum-zlin.cz

### Otevírací doba:

denně kromě pondělí,

úterý – neděle 9–12, 13–17 hodin

poslední prohlídka v 16.30 hodin

<http://muzeum-zlin.cz>

Snahy o zřízení zlínského muzea korunovalo roku 1953 ustavení krajského muzea, které zastřešilo dosavadní sbírkotvornou činnost městského muzea a firmy Baťa. Od roku 1958 se natrvalo stal jeho sídlem zlínský zámek. Od roku 1990 existuje muzeum pod názvem Muzeum jihovýchodní Moravy ve Zlíně.

Existence tvrze v místech dnešního zlínského zámku je doložena zápisem v deskách zemských z roku 1571. Počátky objektu sahají podle archeologických výzkumů do 2. poloviny 15. století. Dějiny zámku jsou spojeny především s dějinami Zlína, jako střediska zlínského panství. Město Zlín koupilo zámek v roce 1929.

### Zámek Zlín

- **Pamětní síň Františka Bartoše**

seznamuje návštěvníka s nejvýznamnějšími událostmi jeho života, publikacemi, oceněním jeho díla. Doplněna je částí zařízení Bartošovy pracovny z jeho rodného domku v Mladcové. V Muzeu jihovýchodní Moravy existuje také Studijně-dokumentační středisko Františka Bartoše.

- **S inženýry Hanzelkou a Zikmundem pěti světadílů**

cestovatelé Jiří Hanzelka a Miroslav Zikmund věnovali svůj rozsáhlý archiv a sbírky zlínskému muzeu, unikátní fotografie doplňuje kolekce předmětů získaných při zajímavých setkání a událostech.

- **Zlínské filmové studio od reklamy k tvorbě pro děti**

Expozice představuje zlínské filmové studio v celém širokém spektru tvorby, které se věnovalo za více než 60 let své existence. Neomezuje se pouze na oblast animovaného filmu a jeho stěžejní tvůrce Hermínu Týrlovou a Karla Zemana. Postihuje zlínský ateliér od jeho počátků jako reklamního ateliéru firmy Baťa až po jeho úlohu jedinečného centra dětského filmu u nás.



### Hrad Malenovice

jedna z nejvýznamnějších historických památek zlínského regionu, byl založen v 2. Polovině 14. století moravským markrabětem Janem Jindřichem. Do poloviny 20. století si hrad udržel funkci obytnou a správní. Návštěvníci se mohou seznámit např. s hradními interiéry (tzv. malovaný sál s pozdně gotickou klenbou a dochovanými nápisy z 1. poloviny 16. století, domácí kaple s malbami z poloviny 18. století, zařízení kanceláře malenovického velkostatku aj.). Zpřístupněna je rovněž hradní



věž. Během sezony se na malenovickém hradě konají koncerty, divadelní přestavení a vystoupení skupin historického šermu.

- **Šternberkové v Malenovicích a Pohořelicích 1804 – 1945**  
Expozice je věnována historii malenovické větve rodu Šternberků a vývoji malenovického a pohořelického panství za jejich vlády.
- **Hrady jihovýchodní Moravy**  
Výstava shrnuje výsledky desetiletého výzkumu archeologického oddělení Muzea jihovýchodní Moravy v zaniklých středověkých hradech regionu. Prezentovaný materiál dokládá úroveň hmotné kultury v prostředí středověkých opevněných sídel. Vystavené předměty hojně doplňují fotografie, mapky a plány, včetně rekonstrukcí předpokládaného vzhledu jednotlivých hradů.
- **Dřevo, proutí, sláma v tradiční rukodělné výrobě**  
Expozice umístěná v objektu hájenky před malenovickým hradem prezentuje významnou součást tradiční lidové kultury - domácké zpracování přírodních materiálů. Představeny jsou hotové výrobky se svou funkční i estetickou hodnotou, dokumentovány jsou i výrobní postupy a souhrn dovedností, díky jimž venkovští tvůrci vytvářeli předměty potřebné pro vlastní hospodářství i prodej. Samostatná část expozice je věnována dřevorezbě a tradiční architektuře regionu, v níž se významně uplatnily dřevo i sláma.
- **Řemesla ve starých Malenovicích**  
Ukázka vybavení starých řemeslnických dílen a tradičních cechovních artefaktů.

### Sídlo:

Švermova 448, 763 02 Malenovice

telefon: 577 103 379; 577 119 582,

hrad.malenovice@seznam.cz, [www.hradmalenovice.cz](http://www.hradmalenovice.cz)

### Otevřeno:

duben, říjen so, ne 10 – 12 a 13 – 16 hodin, skupiny se provádí po předchozí domluvě

květen, září út - ne 10 – 12 a 13 – 17 hodin

## Obuvnické muzeum

se nachází ve vstupu do průmyslového areálu v centru města - budova č. 1. Prostřednictvím více než tisíce exponátů seznámí návštěvníky s historií i současností obouvání, vývojem výroby obuvi a dějinami ševcovského řemesla. Sbírkový fond sleduje vývoj obouvání od nejstaršího období českých dějin až po současnost. Nejranější období je zachyceno prostřednictvím replik. Nejstarší originály pocházejí z konce 16. století. Unikátní je kolekce obouvání cizích národů. Jsou zde soustředěny různé typy obuvi ze všech kontinentů světa. Patrně nejzajímavější je

soubor textilních střevíčků z období čínského císařství, velmi zajímavá je kolekce atamanských bot, zakoupená v roce 1911 posledním majitelem buchlovského panství, dále soubor afrických sandálů a velká sbírka obuvi z Indie. Nejpřitažlivějšími exponáty pro návštěvníka jsou opánky z peří pštrosa emu a lidských vlasů, které sloužily v centrální Austrálii k rituálním obřadům. Nejrozsáhlejší a patrně nejucelenější kolekcí sbírkového fondu Obuvnického muzea je soubor obuvi z produkce firmy Baťa.



**Sídlo:**

vstup do bývalého průmyslového areálu Svitů, budova č. 1 (u podchodu na náměstí T. G. Masaryka)  
telefon: 577 522 225; fax 577 522 232

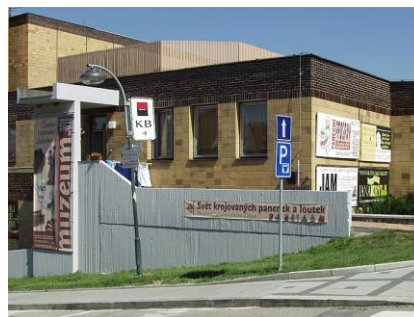
**Otevřeno:**

denně kromě pondělí, duben – říjen, 10 – 12, 13 – 17 hodin  
listopad, prosinec, únor, březen, út – pá 10 – 12, 13 – 17 hodin  
leden – zavřeno

## Muzeum luhačovického Zálesí

je centrem poznávání historie a kulturních tradic regionu v okolí Luhačovic. Znamé i neznámé Luhačovice jsou expozicí životního stylu, která v sobě spojuje pohledy na Luhačovice počátku 20. století. Představuje místo jako centrum tradičního národopisného regionu (luhačovické Zálesí), jako místo s výskytem léčivých vod a rozvíjejícím se lázeňstvím a jako specifickou městskou část, vyrůstající mezi vesnicí a lázněmi.

Muzeum prostřednictvím nové expozice zveřejňuje hodnotnou národopisnou sbírku luhačovické muzejní společnosti i sběry z posledních let, zaměřené na dokumentaci luhačovického lázeňství a historie obce. Expozici doplňují aktuální krátkodobé výstavy a doprovodné programy pro školy a veřejnost.



**Sídlo:**

Masarykova 950, 763 26 Luhačovice, telefon : 577 132 883

**Otevřeno:**

denně kromě pondělí, 9 – 12, 13 – 17

## Expozice Bydlení v baťovském Zlíně

V rekonstruovaném domku Nad ovčírnou č. p. 1295, umístěném mezi druhým a třetím internátem v řadě nad hotelem Garni, se nachází expozice, která se věnuje vývoji bydlení v baťovském Zlíně. Základem je zařízená domácnost (kuchyně, obývací pokoj a ložnice) vybavená nábytkem a doplňky z 1. poloviny 20. století. Doplněna je stálou výstavou, která stručně shrnuje historii výstavby individuálního i hromadného firemního bydlení.

Vzhledem k tomu, že expozice je otevřena pouze od počátku května do konce září, připravujeme na každou sezónu pro nové návštěvníky malé překvapení v podobě doplnění nebo obměny části vybavení.



**Sídlo:**

v domku č. p. 1295 ve zlínské čtvrti Nad Ovčírnou, telefon: 737 145 175

**Otevřeno:**

pondělí zavřeno, květen – září, út – ne 9 – 12, 13 – 17 hodin

## Národní kulturní památka Ploština

V blízkosti Valašských Klobouk, mezi obcemi Vysoké Pole a Drnovice, je místo zvané Ploština, kde až do roku 1945 stávala pasekářská osada, v níž žilo několik desítek lidí. 19. dubna 1945 byla osada za přechovávání a podporu partyzánů vypálena německými okupanty. V plamenech našlo smrt 24 obyvatel. Dominantou celého místa je památník obětem II. světové války a okupace ze zlínského okresu, který byl vybudován k 30. výročí osvobození. Upomínkou na samotnou ploštinskou tragédii je kaple se jmény zavražděných pasekářů. Jeden z místních domků byl Muzeem jihovýchodní Moravy ve Zlíně zadaptován pro expozice, která je věnována historii protifašistického odboje v okrese. Část expozice je věnována perzekuci civilního obyvatelstva, zahraničnímu odboji východnímu i západnímu a také nacistickým věznicím, koncentračním táborem a obětem rasové perzekuce. Závěr expozice tvoří informace o osvobozovacích bojích v okrese.



Jeden z místních domků byl Muzeem jihovýchodní Moravy ve Zlíně zadaptován pro expozice, která je věnována historii protifašistického odboje v okrese. Část expozice je věnována perzekuci civilního obyvatelstva, zahraničnímu odboji východnímu i západnímu a také nacistickým věznicím, koncentračním táborem a obětem rasové perzekuce. Závěr expozice tvoří informace o osvobozovacích bojích v okrese.

### Otevřeno:

pondělí zavřeno, květen – říjen so, ne 9 – 12, 13 – 16 hodin, út, pá pouze objednané návštěvy.

Kontakt tel.: +420 732 380 535, 577 350 812

## HODNOCENÍ ČINNOSTI MUZEA JIHOVÝCHODNÍ MORAVY VE ZLÍNĚ

Roční plán činnosti včetně programových aktivit Muzea jihovýchodní Moravy ve Zlíně byl sestaven v souladu s dlouhodobým plánem rozvoje, který vychází z předmětné i doplňkové činnosti dle zřizovací listiny.

Rok 2010 byl bohatý na události a významné kulturní, vzdělávací a společenské akce spojené s činností všech odborů muzea, které přesáhly nejen hranice regionu, ale i hranice České republiky.

Na tomto místě je důležité připomenout pokračující realizace projektu *Západné Karpaty – společná hranice*, v rámci programu „cezhraničnej spolupráce Slovenská republika – Česká republika 2007 – 2013, kde Muzeum jihovýchodní Moravy vystupuje jako hlavní partner Hornoniatrianského muzea v Prievidzi. V rámci pokračující příhraniční spolupráce proběhla příprava projektu *Múzejné križovatky*, která bude již v konkrétních akcích (mezinárodní konference se sborníkem a výstavou) realizována v roce 2011. Mezinárodní spolupráce MJVM pokračovala při přípravě výstav a doprovodných materiálů v polské Lodži, v Německu, v Uppsale ve Švédsku a v Iráku.

MJVM se výrazně prezentovalo organizováním II. mezinárodního sympózia přírodovědců Trenčianského a Zlínského kraje a vydáním sborníku referátů přednesených na sympóziu. Velkého ocenění z řad domácích i zahraničních účastníků se dostalo Muzeu Jihovýchodní Moravy za uspořádání VI. mezinárodní konference *OBUV V HISTORII 2010*.

Stejně dobře byl pedagogickou i muzejní veřejností přijat seminář *EXPEDICE DOMŮ*, uspořádaný v rámci cyklu *MUZEUM A ŠKOLA*. Velkému zájmu široké veřejnosti se těšily připravené programy *TŘÍKRÁLOVÉ KOŠTOVÁNÍ*, programy ke *DNI MUZEÍ*, *VELIKONOČNÍ PŘEDVÁDĚNÍ* a *MUZEJNÍ NOCI*, *DNY EVROPSKÉHO KULTURNÍHO DĚDICTVÍ*, *DEN ZLÍNSKÉHO KRAJE*, *DĚTSKÝ DVŮR* na mezinárodním folklórním festivalu ve Strážnici, *DEN ŘEMESEL*, *SVATOMARTINSKÁ OBCHŮZKA*, *PŘÍBĚH VYŠÍVANÉHO ŠÁTKU*, dále *DEN PRO RODINU*, *NOČNÍ PROHLÍDKY HRADU*, *DI VADELNÍ HRANDĚNÍ* či *VÁNOČNÍ JAMARK*, to vše na hradě v Malenovicích.

Odborní pracovníci všech odborů, společenskovedního, přírodovědného i odborně technického se v průběhu celého roku významně podíleli na přednáškách pro veřejnost nejenom v muzeu, ale i v dalších institucích ve Zlínském kraji i mimo něj. Z celkového výčtu jmenujme přednášky pro Univerzitu třetího věku UTB ve Zlíně, Klub přátel výtvarného umění a knihy, seniorské kluby, seminář Gymnázia na Lesní čtvrti, aktivity v Archeologickém klubu, přednášky pro Kurz dalšího vzdělávání středoškolských učitelů biologie. Řada odborných pracovníků zajišťovala vedení a konzultace k seminárním, diplomovým a doktorandským pracím včetně studentských praxí. Odborní pracovníci zajistili více než sto odborných konzultací a odpovědí pro odbornou i laickou badatelskou veřejnost, průběžně poskytovali informace o aktuálním dění v muzeu médiím.

Nezastupitelný podíl na objemu a kvalitě programové nabídky patří pracovníkům oddělení muzejní pedagogiky vytvářením doprovodných programů o historii Zlína, k expozici filmu,

expozici Františka Bartoše, k expozici cestovatelství, zajištěním doprovodných programů v Obuvnickém muzeu a v Muzeu luhačovického Zálesí v Luhačovicích. Programů muzea, které jsou ve stálé nabídce se zúčastnilo více než 500 návštěvníků. V průběhu roku 2010 se zúčastnilo více než 1350 návštěvníků doprovodných programů speciálně připravených pro krátkodobé výstavy v Muzeu jihovýchodní Moravy. Velký význam pro zvyšování kvality programové nabídky a oboustranné spolupráce škol a muzea bylo ustavení Kolegia pedagogů a pracovníků z řad Muzea jihovýchodní Moravy, v rámci přípravy vytvoření metodického centra při MJVM ve Zlíně.

Jednou z nosných aktivit muzea je jeho činnost ediční a publikační, na nichž se významně podílí celý tým odborných pracovníků MJVM. Periodika *Acta Musealia 2009* vydávaná MJVM a si zasloužila velkého uznání především odborné veřejnosti. Prezentace MJVM a jeho detašovaných pracovišť přináší *PRŮVODCE 2010* distribuovaný jako součást měsíčníku *Magazín Zlín*. Ve spolupráci s Muzeem regionu Valašsko bylo vydáno první číslo nového přírodovědného časopisu „*Acta Carpathica Occidentalis*“.

Potěšující je zjištění, že MJVM splnilo všechny úkoly související s péčí o sbírky (evidence, revize fondů). Odbor společenských věd vytvořil sbírkový fond a zapsal 4.888 nových předmětů. Splněny byly úkoly spojené s revizí 16 236 položek sbírkového fondu. Odbor přírodních věd zaznamenal přírůstek 6 651 vzorků. Knihovna zařadilo do sbírkových fondů 49 ks publikací a tiskovin. Do knihovního fondu bylo nakoupeno, darem nebo výměnou doplněno 270 knihovních jednotek.

Podle harmonogramu pokračovalo stěhování depozitářů a to etnografické keramiky, archeologie – předhradí a určené fondy z historického depozitáře v Malenovicích. V rámci pravidelné péče o sbírky bylo ošetřeno v průběhu roku 3 383 sbírkových předmětů, na kterém se podíleli pracovníci konzervátorského oddělení. Jejich spolupráce s kolegy v muzeích v Rožnově pod Radhoštěm, v Kroměříži, v Uherském Hradišti a v Brně je příkladná. Stejně tak lze hodnotit spolupráci pracovníků dokumentačního oddělení s odbornými pracovníky MJVM při plnění výzkumných úkolů v rovině technické podpory, digitálního zpracování materiálů z výzkumů a správa fotoarchivu. Celkový počet po aktualizaci dat ze všech pracovišť v centrálním archivu představuje 10 575 záznamů. Nelze opomenout přípravu propagačních materiálů výstav a akcí, správu webových stránek a servis pro všechny odbory a oddělení MJVM.

Na předním místě prezentace výsledků činnosti muzea stojí pravidelná každoroční výstavní činnost. Kurátoři připravili 5 autorských výstav a podíleli se na realizaci dalších tří převzatých výstav.

### **Výstavy vlastní:**

Slovácko v díle bratří Uprků

Klášteřov – hora čarodějů

Nevstupovat- vyvolávám!

Stromečku, rozsviť se!

Čas vánoční

Příběh vyšívání šátku

Vím hájíček, pěkný zelený

Výstava fotografií H+Z v budově Krajského úřadu ve Zlíně

### **Výstavy převzaté:**

Z truhel nejnádhernější šat

(AB)NORMALIZACE Jindřicha Štreita

Ilustrace a kresby Ladislava Pálky

Významné ocenění peruánistovi Eduardu Inгриšovi, jehož cestovatelský fond MJVM spravuje, převzala od peruánského velvyslance paní Nina Inгриšová, vdova po tomto významném cestovateli a hudebním skladateli.

Všichni pracovníci Muzea pokračovali v dlouholetých rozpracovaných úkolech, zaměřených na dokumentaci a řešení regionální tematiky ve svých oborech. Jednotliví odborní pracovníci jsou členy redakčních rad odborných muzejních periodik, členy poradních orgánů příbuzných institucí (Národní ústav lidové kultury ve Strážnici, komisích KÚ ZK a Města Zlína aj., členy nákupních komisí dalších muzeí).

Výrazné úspěchy přináší činnost metodická, která je zaměřena na veřejnost, zejména na činnost klubů a zájmových sdružení. Na předním místě stojí spolupráce s Klubem H+Z, spolek přátel hradu Lukov, Klubem přátel výtvarného umění a knihy ve Zlíně, s Klubem přátel divadla, s Archeologickým klubem při MJVM, se Svazem tělesně postižených, s Prvním klubem zlínských patchworkářek, Klávesovou školou Zlína a dalšími zájmovými spolky a občanskými sdruženími.

V neposlední řadě se vybraný tým pracovníků muzea plně podílel na jednotlivých etapách příprav projektu Krajského kulturního a vzdělávacího centra včetně vypracování a odevzdání libreta příští nové expozice „Princip Baťa, dnes fantazie, zítra skutečnost“.

Ve druhé polovině roku 2010 došlo k navázání spolupráce s podnikatelskými subjekty Barum Continental, a.s., ALPIQ, a.s., Eurovia, a.s., Pozimos, a.s., Nadace děti- kultura- sport, Interhotel Moskva, Linea Nivnice, a.s., které podpořili morálně i finančně činnost MJVM ve Zlíně.

Na závěr lze konstatovat úspěšné završení plánovaných i průběžně přidružených aktivit. Ve všech oblastech předmětné činnosti muzeum přispělo k rozvoji volnočasových aktivit občanů všech věkových kategorií. Širokou škálou kulturních, vzdělávacích a osvětových programů obohatilo kulturní a společenský potenciál města Zlína, Zlínského kraje s přesahem za hranice České republiky.



# VÝSLEDKY HOSPODAŘENÍ MUZEA JIHOVÝCHODNÍ MORAVY VE ZLÍNĚ ZA ROK 2010

## Závazně stanovené ukazatele pro rok 2010

<b>Příspěvek na provoz</b>	<b>18.912.000,-</b>
Účelová dotace ze státního rozpočtu	80.000,-
Závazný objem prostředků na play	9.200.000,-
- z toho projekt „Západné Karpaty – společná hranice“ – ÚZ 09920	<b>82.000,-</b>
Závazný objem OON	183.000,-
- z toho projekt „Západné Karpaty – společná hranice“ – ÚZ 09920	<b>27.000,-</b>
Odvod z investičního fondu	1.550.000,-

## Účelové dotace:

### 1. Účelové dotace ze státního rozpočtu: celkem v roce 2010: 80.000,- Kč

Poskytovatel dotace:	Ministerstvo kultury – odbor regionální a národnostní kultury
Dotáční program:	Podpora tradiční lidové kultury
Projekt:	Příběh vyšívání šátku – interaktivní publikace pro děti k výstavě o tradičním zpracování textilu
Poskytnutá částka:	80.000,- Kč

### 2. Účelové dotace od obcí: celkem v roce 2010: 38.000,- Kč

Poskytovatel dotace:	Statutární město Zlín – Kulturní fond města Zlína
Projekt/Akce:	Tvorba doprovodných programů ke Dnu muzeí
Poskytnutá částka:	10.000,- Kč

Poskytovatel dotace:	Statutární město Zlín – Kulturní fond města Zlína
Projekt/Akce:	Seminář „Zlín – pátrání po místě“, 18. – 19. 3. 2010
Poskytnutá částka:	8.000,- Kč

Poskytovatel dotace:	Město Luhačovice
Projekt/Akce:	Permanентní dílny tradičních textilních technik v Muzeu luhačovického Zálesí v roce 2010
Poskytnutá částka:	5.000,- Kč

Poskytovatel dotace:	Statutární město Zlín – Kulturní fond města Zlína
Projekt/Akce:	Vánoce v muzeu – Den řemesel, vánoční dílny
Poskytnutá částka:	15.000,- Kč

*Pozn.: V roce 2010 zúčtováno jako dohadná položka, částka poskytnuté dotace bude uhrazena na základě předloženého vyúčtování v I. čtvrtletí 2011.*

## Čerpání a plnění rozpočtu nákladů a výnosů hlavní činnosti

### NÁKLADY HLAVNÍ ČINNOSTI CELKEM

Schválený rozpočet 2010	20.463 tis. Kč
Úpravy během roku	+292
<b>Upravený rozpočet 2010</b>	<b>20.755</b>

<b>Skutečnost 2010</b>	<b>20.737 tis. Kč</b>
z toho kryto:	
- příspěvkem zřizovatele	18.912
- účelovými dotacemi	416
- vlastními a cizími zdroji	1.409

**% čerpání: 99,91 %**

### VÝNOSY HLAVNÍ ČINNOSTI CELKEM

Schválený rozpočet 2010	19.918 tis. Kč
Úpravy během roku	+292
<b>Upravený rozpočet 2010</b>	<b>20.210</b>

<b>Skutečnost 2010</b>	<b>20.702 tis. Kč</b>
z toho:	
- příspěvek zřizovatele	18.912
- účelové dotace	389
- vlastní a cizí zdroje	1.401

**% plnění: 102,43 %**

## Vyhodnocení doplňkové činnosti

Organizace provádí maloobchodní prodej doplňkového zboží – publikací vydaných jinými subjekty, katalogů k převzatým výstavám, drobných upomínkových předmětů a dárků, map, pohlednic apod. Tato činnost je realizována buďto nákupem zboží od dodavatele a jeho následným prodejem za cenu zvýšenou o prodejní marži nebo prodejem zboží převzatého na základě smlouvy o obstarání prodeje a následnou úhradou nákupní ceny prodaného zboží.

Prodejní místa jsou na objektech: zámek Zlín, hrad Malenovice, Obuvnické muzeum, Muzeum luhačovického Zálesí.

### Náklady doplňkové činnosti

504 0100 Náklady na prodané zboží 142.908,66

### Výnosy doplňkové činnosti

604 0100 Prodané zboží 185.666,-

**Rozdíl = zisk z doplňkové činnosti 42.757,34**

## Vyhodnocení dosaženého výsledku hospodaření za rok 2010 za hlavní a doplňkovou činnost

	Náklady	Výnosy	Hospodářský výsledek
Hlavní činnost	20.737.023,19	20.701.739,61	-35.283,58
Doplňková činnost	142.908,66	185.666,-	42.757,34
<b>Celkem</b>	<b>20.879.931,85</b>	<b>20.887.405,61</b>	<b>7.473,76</b>

Za rok 2010 byl vykázán zlepšený hospodářský výsledek ve výši 7.473,76 Kč.

## **Počet zaměstnanců**

Průměrný evidenční počet zaměstnanců v roce 2010 – přepočtený stav: 43,37  
z toho:

- odborní pracovníci: 21,59
- THP: 21,78

Průměrný evidenční počet zaměstnanců v roce 2010 – fyzické osoby: 51.  
Stav zaměstnanců k 31. 12. 2010 – fyzické osoby: 50.

## **Významné události, které ovlivnily rozpočet a hospodaření organizace v roce 2010**

### *Změna na postu ředitele, vytvoření nové organizační struktury*

V průběhu roku 2010 došlo ke změně na postu ředitele organizace. PhDr. Ivan Plánka ukončil působení v této funkci k 30. 6. 2010, od 1. 7. 2010 je ředitelem muzea PhDr. Antonín Sobek.

Byla vytvořena nová, vertikální organizační struktura zakládající přenesení kompetencí a odpovědnosti z nadřízeného na podřízeného (ředitel – vedoucí odboru – vedoucí oddělení).

Změna osobnosti ředitele, zřízení ekonomicko – obchodního odboru a související změny v jeho personálním obsazení v průběhu 2. pololetí roku se projeví mimo jiné v aktivitách směřujících k získávání partnerů ochotných finančně podpořit předemtnou činnost organizace, ve snaze o postupné zkvalitnění a rozšíření marketingových aktivit muzea využitím všech dostupných propagačních prostředků.

### *Pokračování spolupráce na projektu „Západné Karpaty – spoločná hranica“ v rámci Operačního programu přeshraniční spolupráce SR – ČR 2007 - 2013*

Vedoucím partnerem projektu je Hornonitrianske múzeum v Prievidzi, MJVM je hlavním přeshraničním partnerem.

Program přeshraniční spolupráce Slovenská republika – Česká republika 2007 - 2013 je podporován Evropskou unií a Evropským fondem regionálního rozvoje.

V roce 2010 probíhaly pravidelné koordinační schůzky, které se konaly vždy po třech měsících střídavě na slovenské a české straně.

MJVM vytvořilo výstavu „Chráněná území Zlínského kraje“, její zahájení proběhlo v dubnu 2010 v Prievidzi.

Z Prievidze byla přivezena výstava „Chráněné území Trenčianského kraje“, jejíž instalace byla domluvena na osmi místech na české straně. V MJVM ve Zlíně byla výstava umístěna od 14. 4. do 30. 5. 2010.

Pokračovala příprava publikace „Klenoty přírody Trenčianského kraje a Zlínského kraje“.

Bylo uspořádáno sympóziu přírodovědců Zlínského a Trenčianského kraje (červen, chata Arnika, Bílé Karpaty), následně byl vydán sborník referátů přednesených na sympóziu.

MJMV poprvé deklarovalo výdaje za období 1. pololetí 2010.

Náklady související s projektem příhraniční spolupráce činí v roce 2010 celkovou částku 374.416,69 Kč. Na základě deklarovaných výdajů nám byla uznána částka EUR 11.321,59, z toho byla z prostředků EU poukázána částka odpovídající 85 % deklarovaných výdajů (dle podmínek projektu), která činila po přepočtu 237.859,13 Kč.

Na očekávaný příjem z podílu státního rozpočtu byla vytvořena dohadná položka v částce 13.000,- Kč., na předpokládaný příjem z úhrady výdajů, které budou deklarovány za období 2. pololetí 2010 byla vytvořena dohadná položka v částce 58.000,- Kč.

### *Pořádání VI. mezinárodní konference Obuv v historii 2010 (12. – 14. října 2010)*

Konference Obuv v historii je pořádána pravidelně každé tři roky, v roce 2010 úspěšně proběhl již VI. ročník.

Celkové náklady vynaložené na konferenci činí 81.930,- Kč, z toho největší položkou je částka za tlumočnické služby ve výši 52.176,- Kč. Sborník z konference bude vydán a promítne se v nákladech až v roce 2011.

Příjmy z konference byly vykázány ve výši 53.600,- Kč, z toho činí příjem z konferenčních poplatků 23.600,- Kč, příjmy od sponzorů a za reklamu celkem 30.000,- Kč.

Náklady nad rámec přímých příjmů z konference jsou kryty ostatními provozními zdroji v rámci rozpočtu roku 2010.

### *Dokončení rekonstrukce předhradí hradu Malenovice*

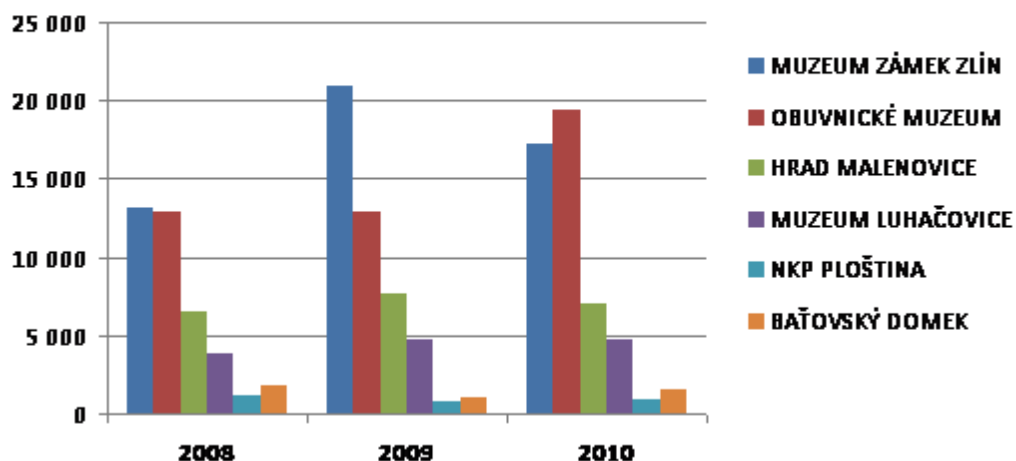
Rekonstrukce předhradí v celkové hodnotě 6.907.836,- Kč byla dokončena dne 25. 10. 2010, zavedena do užívání zúčtováním technického zhodnocení na účet majetku 021 0200.

Měsíční odpis technického zhodnocení činí 8.233,- Kč, v nákladech roku 2010 jsou zúčtovány odpisy za 3 měsíce v celkové částce 24.699,- Kč.

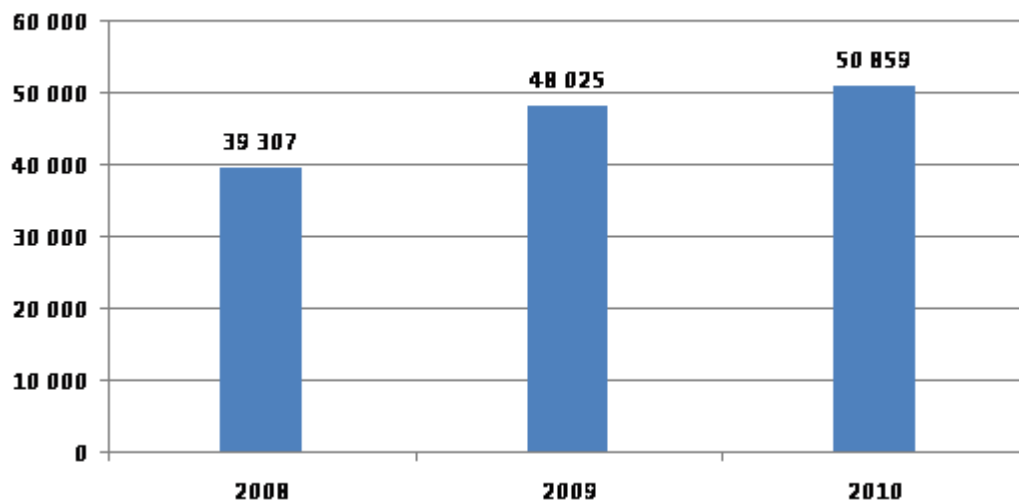
## NÁVŠTĚVNOST 2008-2010

Objekt	počet návštěvníků všech akcí MJVM včetně akcí cizích pořadatelů		
	2008	2009	2010
MUZEUM ZÁMEK ZLÍN	13 131	20 957	17 263
OBUVNICKÉ MUZEUM	12 937	12 932	19 449
HRAD MALENOVICE	6 450	7 638	6 959
MUZEUM LUHAČOVICE	3 804	4 711	4 708
NKP PLOŠTINA	1 164	827	890
BAŤOVSKÝ DOMEK	1 821	960	1 590
<b>CELKEM</b>	<b>39 307</b>	<b>48 025</b>	<b>50 859</b>

Návštěvnost 2008 - 2010 dle objektů



Návštěvnost 2008 - 2010 všechny objekty



## SPOLUPRACOVNÍCI – PŘÍZNIVCI – DÁRCI

### **Spolupráce s institucemi – zapůjčování exponátů na výstavy, odborná spolupráce, zajišťování studentských praxí, konzultace prací, odborné přednášky:**

Architektur Museum der Technische Universität München, Mnichov, Německo  
 Krajská galerie Zlín  
 Muzeum Sztuki, Lodž, Polsko  
 Univerzita Tomáše Bati, Zlín, Fakulta multimediálních komunikací  
 Masarykova univerzita Brno  
 Univerzita Palackého Olomouc  
 Hornonitrianské múzeum v Prievidzi  
 Národní muzeum Praha  
 Moravské zemské muzeum Brno  
 Muzeum města Brna – Špilberk  
 Technické muzeum Brno, konzervátorského pracoviště  
 Muzeum Prostějovska v Prostějově  
 Vlastivědné muzeum v Olomouci  
 Slovácké muzeum Uherské Hradiště  
 Muzeum regionu Valašska, Vsetín  
 Jihomoravské muzeum ve Znojmě  
 Masarykovo muzeum, Hodonín  
 Muzeum Prostějovska v Prostějově  
 Muzeum vysočiny Jihlava  
 Valašské muzeum v přírodě, Rožnov p. Rad.  
 Ústav archeologické památkové péče Brno  
 Archeologický ústav AV ČR Brno  
 Botanický ústav AVČR v Průhonicích  
 Etnologický ústav AV ČR Brno  
 Národní památkový ústav, ú.o.p. Brno  
 Zoogeos Bohemia  
 Agentura ochrany přírody a krajiny ČR  
 CHKO Beskydy  
 CHKO Bílé Karpaty  
 Národní ústav lidové kultury Strážnice  
 Státní okresní archiv Zlín-Klečůvka  
 Krajská knihovna Františka Bartoše, Zlín  
 Asociace muzeí a galerií ČR  
 Česká botanická společnost  
 Česká entomologická společnost  
 Česká národopisná společnost

### **Odborná a metodická spolupráce:**

Odbor životního prostředí KÚ  
 Muzeum Hustopeče

Městské muzeum Napajedla  
Městské muzeum Slavičín  
Městské muzeum Bojkovice  
Slavičín - magistrát  
Městský úřad Borovany  
Městský úřad Vizovice  
OO Plzeň  
ZOO Zlín (Lešná)

### **Spolupráce se spolky a sdruženími:**

Klub přátel výtvarného umění a literatury, Zlín  
Archeologický klub, Zlín  
Spolek aktivních seniorů, Luhačovice  
Klub kultury v UH (Akademie 3. věku)  
Denní stacionář, Charita Luhačovice  
Luhačovický okrašlovací spolek Calma, Luhačovice  
Klub přátel výtvarného umění a knihy, Zlín  
Folklorní soubor LELUJA, Provodov  
Klub českých turistů  
Spolek divadelníků Hvozdná

### **Školy:**

Základní škola Zlín, Dřevnická  
Církevní základní škola Zlín  
Základní škola Zlín, Okružní  
Základní škola Zlín, Kvítková  
Základní škola Komenského I, Zlín  
Základní škola Komenského II, Zlín  
Základní škola Zlín, Slovenská  
2. základní škola Napajedla  
Základní škola Emila Zátopka, Zlín  
Základní škola Zlín, Štefánikova  
Dětský domov, ZŠ speciální a Praktická škola Zlín, Lazy  
Základní škola Tečovice  
Základní škola Mysločovice  
2. základní škola Napajedla  
Základní škola Březůvky  
Základní škola Biskupce  
Základní škola Luhačovice  
Základní škola Provodov  
Základní škola Štípa  
Základní umělecká škola Zlín, Štefánikova  
Základní umělecká škola Zlín, Jižní svahy  
Základní umělecká škola Luhačovice  
Mateřská škola Luhačovice  
Gymnázium Zlín, Lesní čtvrť  
Gymnázium TGM, Zlín  
Dům dětí a mládeže Astra ve Zlíně



## **Příznivci a dárci – jednotlivci:**

Jan Regál, Jiří Novotný, RNDr. Petr Novotný, Ing. Libor Sklenařík, Ing. Miroslav Zikmund, Jiří Lorenc, manželé Wicherkovi, Jaroslav Čevora, Aleš Košař, Libuše Kuželová, Jaroslava Navrátilová, Jarmila Blažková, Marie Suchánková, Miloslav Semela, Ludmila Fialová, Jaroslav Pančocha, Miroslava Drndová, Věra Halmová, Marie Přikrylová, Jana Pluhařová, Michael Jahoda, Marie Volánková, Marie Manová, Marie Dubská, Jana Černocká, Martina Knotková, Františka Štěpánová, Marcela Ondruchová, Marie Dynková, Pavla Koutná, Otilie Kafková, Jarmila Havelková, Věra Hamrlová, Jarmila Vajd'áková, Jan Wagner, Petr Hrbáč, Vladislav Kolínek, Marie Pastyříková, František Hujíček, Jiřina Preclíková, Radmila Pančošková, PhDr. Iva Páralová, Vít Erben, Mgr. Michal Preininger, Zuzana Baťová, Jarmila Lešťanská, Ing. Pavel Machovský, Mgr. Miroslav Černý, Dušan Cendelín, Petr Fiurášek, Rostislav Fotter, Vendula Fotterová, Bc. Marek Havelka, František Illek, Ing. Jaroslav Janík, Jiří Marek, Armand Nedoma, Vojtěch Václavík, Mgr. Ivana Pilátová, Mgr. Dagmara Hýlová, Mgr. Jaroslava Müllerová, PhDr. Šárka Hrbáčková, Oldřich Janoušek, František Lečík, Ludmila Bumbálková, Milan Jehlička, Marie Luňáčková, Vojtěch Zezulka, Stanislav Chadim, Marie Zachová, Radomír Skřivánek, Kateřina Tuzerová, Oldřich Vrbík, Hynek Petrla, Jana Fardová, Dana Polýnková, Petr Nejedlý, Stanislav Hošík, Jitka Menšíková, Jiřina Preclíková, Marie Dubská, Frieda Minářová, Stanislav Voženílek, Eliška Millerová, Zuzana Holásková, Roman Ordelt, manželé Ordeltovi, manželé Mynářovi, Jarmila Vajd'áková, Marcela Zakopalová, Helena Pšenčíková, manželé Pavlišťíkovi, manželé Stavěníčkovi, Jana Vozdková, Alena Jančová, Pavla Hradilová, manželé Hofmanovi, Ing. Zdeněk Vašík, Jiří Nášel, manželé Kadrnkovi, Ing. Eva Eliášová, Mgr. František Petrák, Svatava Mrázová, Helena Kotulánová, Lucie Dümmlerová, Ing. Jaroslav Kaňa, Jiří Klement, Josef Ščuglík, Josef Kučera, Vladislav Jurčák, Blažena Koulová, Josef Souček, Marie Špiritová, Bc. Petra Stojaspalová, manželé Kučerovi, Alena Rutteová, Mgr. Ludmila Hyblerová, Mgr. Věra Velísková, Mgr. Helena Tribe, Marta Doleželová, Roman Skácel, Jiří Kužma, PhDr. Silke Gester, manželé Lelkovi, Josef Řezníček, PhDr. Anna Štroblíková, Jaroslava Šeflová, Vlasta Halašková, Anna Habětínková, PhDr. Zdeňka Friedlová, Mgr. Pavla Gajdošíková

# MUZEUM JIHOVÝCHODNÍ MORAVY VE ZLÍNĚ V MÉDIÍCH

## Muzeum v tištěných a elektronických médiích v roce 2010

### Leden

Osobnost Zlína? Jasná volba: Zikmund. In: Sedmička, 7.1.2010  
Jaká bude nová knihovna a muzeum? In: Sedmička, 7.1.2010  
Nevěstinec, který fungoval v muzeu, skončí. In: Zlínský deník, 17.1.2010  
Pánský klub v muzeu končí. In: Zlínský deník, 20.1.2010  
Luhačovické muzeum láká na výstavu o zpracování konopí. In: Zlínský deník, 21.1.2010  
Pavlišťík: národopisec a revolucionář. In: Sedmička, 21.1.2010  
Pánský klub končí. In: Sedmička, 28.1.2010  
Obuvnické muzeum ukazuje také vějíře. In: Náš Zlín č. 1, 2010  
Obuvnické muzeum opět otevřeno. In: Okno do kraje, leden 2010

### Únor

Ve zlínském muzeu jsou k vidění stovky zkamenělin. In: <http://regiony.impuls.cz>, 4.2.2010  
Zlínské muzeum zve na záhadné živočichy a duhové minerály. In: Zlínský deník, 5.2.2010  
Muzeum popíše putování tajgou. In: Sedmička, 11.2.2010  
Ve zlínském muzeu jsou k vidění stovky zkamenělin.  
In: <http://www.ceskenoviny.cz>, 9.2.2010  
Fašank oživí ulice Lešetína. In: Sedmička, 18.2.2010  
Zkameněliny – archiv života. In: Okno do kraje, únor 2010

### Březen

Besedy cestovatelů. In: Sedmička, 4.3.2010  
Ve zlínském muzeu navštíví Himálaj i vzdálenou tajgu. In: Zlínský deník, 10.3.2010  
Bohové Himálaje. In: Sedmička, 11.3.2010  
V centru Zlína žili lidé už v pravěku. In: Sedmička, 11.3.2010  
Já jsem malý koledníček. In: Sedmička, 18.3.2010  
Malý koledníček. In: Sedmička, 25.3.2010  
Historička: Boty svědčí o úrovni civilizace. In: Sedmička, 25.3.2010  
Expozice baťovského bydlení se opět otevře. In: Zlínský deník, 27.3.2010

### Duben

Z přednášky v muzeu rovnou do Afriky. In: Sedmička, 1.4.2010  
Malenovický hrad: plno historie za humny. In: Zlínský deník, 6.4.2010  
Za přírodou Rumunska. In: Sedmička, 15.4.2010

Recenze knihy Jiří Volejník „Zlínské letectví. Ilustrovaná historie 1924-2004“ (25.4.2010).  
 In: e-magazín Akademie letectví, 6/2010 na <http://www.airspace.cz>

## Květen

Lidé uvidí více. Za 900 milionů. In: Zlínský deník, 5.5.2010  
 Repliky dobových šatů se vystavují ve zlínském zámku. In: Zlínský deník, 6.5.2010  
 Hledá se ředitel muzea. Jasno bude v červnu. In: Zlínský deník, 11.5.2010  
 Muzea budou mít svůj den, lidé ušetří. In: Zlínský deník, 13.5.2010  
 Vzestup, sláva a pád zlínského letectví. In: Sedmička, 13.5.2010  
 Končí v divadle, jde šéfovat do muzea. In: Zlínský deník, 19.5.2010  
 Antonín Sobek bude novým ředitelem Muzea jihovýchodní Moravy.  
 In: <http://www.mestozlin.com>, 19.5.2010  
 Po galeriích rozveze lidi historický trolejbus. In: Zlínský deník, 20.5.2010  
 Lidé se poprvé do muzea podívají v noci. In: Sedmička, 20.5.2010  
 Galerijní a muzejní noc lákala uměním i zážitky. In: Zlínský deník, 24.5.2010  
 Galerijní a muzejní noc ve Zlíně. In: Okno do kraje, květen 2010  
 Galerijní a muzejní noc. Magazín Zlín, 5/2010

## Červen

Představí barvení pomocí rostlin. In: Zlínský deník, 10.6.2010  
 Den pro rodinu má další termín. In: Zlínský deník, 19.6.2010  
 Historie obuvnictví v našem regionu. In: Zlínský deník, 22.6.2010  
 Večerníčky se přestěhovaly do zlínského muzea. In: Zlínský deník, 25.6.2010  
 Kam byste se podle starostů měli podívat. In: Zlínský deník, 26.6.2010

## Červenec

Výlet do historie fotografování. In: Sedmička, 15.7.2010  
 Hříbovi, inženýři s jehlou a nití. In: Sedmička, 22.7.2010  
 Okolí Šarov obývali podle archeologů Keltové. In: Zlínský deník, 22.7.2010  
 V muzeu už sedí nový ředitel. In: Zlínský deník, 24.7.2010  
 Antonín Sobek: Soustředíme se na účinnější marketing. In: Zlínský deník, 24.7.2010  
 Naše krásné dny s Ing. Miroslavem Zikmundem. In: Zlínský deník, 24.7.2010  
 Antonín Sobek je novým ředitelem Muzea jihovýchodní Moravy ve Zlíně.  
 In: <http://www.kr-zlinsky.cz>, 26.7.2010  
 Primátorka ocenila lidi ze Zlína (Vladimír Elsner). In: Zlínský deník, 28.7.2010  
 Primátorka ocenila osobnosti Zlína. (Vladimír Elsner). In: Náš Zlín č. 7, 2010

## Srpen

V muzeu je možné vyvolat si fotku nebo obdivovat knižní ilustrace.  
 In: Zlínský deník, 16.8.2010  
 Jak to bylo dříve. In: Zlínský deník, 18.8.2010  
 Lepší zítřky. Bývalý Svit se pomalu mění. In: Sedmička, 26.8.2010

Poutá mě historie místa i okolní kopce. Dnes odpovídá Blanka Petráková.  
 In: Zlínský deník, 30.8.2010  
 Večerníčky v muzeu se loučí. In: Zlínský deník, 31.8.2010

## Září

Unikátní nálezy ve zlínském muzeu. In: Sedmička, 2.9.2010  
 Zlínské muzeum ukáže nálezy z Klášťova. In: Kroměřížský deník, 7.9.2010  
 Vernisáž už 9. září. Muzeum jihovýchodní Moravy ve Zlíně představí ...  
 In: Metro Brno, 7.9.2010  
 Muzeum představí objevy archeologů z Klášťova. In: MF dnes, 7.9.2010  
 Archeologové představí nálezy. In: Lidové noviny, 7.9.2010  
 Zlínské muzeum ukáže lidem nálezy předmětů z Klášťova. In: Zlínský deník, 7.9.2010  
 Zlínské muzeum ukáže nálezy z Klášťova. In: Kroměřížský deník, 7.9.2010  
 Zájemce čeká také výlet do baťovského Zlína. In: Zlínský deník, 10.9.2010  
 Zájemce čeká i výlet do baťovského Zlína. In: Valašský deník, 10.9.2010  
 Na festival za hudbou i cestovatelem. In: Sedmička, 16.9.2010  
 Putování po Indii. In: Sedmička, 16.9.2010  
 Paní Štreitová napekla pro řadu zlínských ikon. In: MF dnes, 18.9.2010  
 Dvě budovy baťovského areálu dostanou novou tvář. In: <http://www.idnes.cz>, 21.9.2010  
 Baťovský areál čeká proměna. In: MF dnes, 22.9.2010  
 Zlínský kraj bude slavit také v mrakodrapu. In: Právo, 30.9.2010  
 Hora Klášťov skrývá tajemství čarodějů. In: Sedmička, 30.9.2010  
 Yukon rivers 2010. In: Sedmička, 30.9.2010  
 Muzeum má nového ředitele. In: Okno do kraje, září 2010  
 Slovo primátorky ... Vladimír Elsner. Magazín Zlín, 9/2010

## Říjen

Koncert patří Hanzelkovi. In: Zlínský deník, 9.10.2010  
 Přípravuje se konference o obuvi. In: Zlínský deník, 11.10.2010  
 Odborníci pohovoří o dějinách bot. In: Olomoucký deník, 11.10.2010  
 Obuv: trendem dneška jsou sportovní boty. In: Zlínský deník, 13.10.2010  
 Obdivuji Zlín i Baťovo dílo, říká britská odbornice na obouvání.  
 In: <http://www.idnes.cz>, 13.10.2010  
 Historie obuvi. In: Sedmička, 14.10.2010  
 Etiopie, jiná Afrika. In: Sedmička, 14.10.2010  
 Filharmonici hrají Hanzelkovi. In: Sedmička, 14.10.2010  
 Varhany zazní v Domě umění naposledy. In: MF dnes, 14.10.2010  
 Výstava fotografií Jindřicha Štreita. In: Zlínský deník, 19.10.2010  
 Ševcovská pouť. In: Sedmička, 21.10.2010  
 Hora Klášťov vydává svá tajemství. In: Okno do kraje, říjen 2010

## Listopad

Velkolepé plány mají vrátit slávu baťovskému areálu. In: MF dnes, 1.11.2010  
 Baťův areál čeká moderní proměna, bude z něj centrum kultury a vědy.

In: <http://www.idnes.cz>, 1.11.2010  
 Minerály namísto erotiky. In: Zlínský deník, 4.11.2010  
 K svátku svatého Martina připravilo Muzeum ... In: Sedmička, 4.11.2010  
 Mohou mít kousky starého dřeva duši? In: MF dnes, 6.11.2010  
 Ve Svitu se začne opravovat. In: Zlínský deník, 8.11.2010  
 Den řemesel. In: In magazín, 10.11.2010  
 „Kolaborant“ Baťa zachránil desítky židovských rodin. In: MF dnes, 11.11.2010  
 J.A. Baťa zachránil stovky židů, navzdory verdiktu soudu je „zrádce“.  
 In: <http://www.idnes.cz>, 11.11.2010  
 Divoká zvířata žijí často i ve velkých městech. In: Zlínský deník, 11.11.2010  
 Den řemesel. In: Sedmička, 11.11.2010  
 Zapomenutá řemesla předvedli v muzeu. In: Zlínský deník 12.11.2010  
 Estébáci už mě doma nenašli. In: MF dnes, 20.11.2010  
 Dušan Trávníček zavede posluchače do Etopie v Africe. In: Valašský deník, 24.11.2010  
 Sál zlínského zámku patří nyní patchworku. In: Zlínský deník, 24.11.2010  
 Zlín zkrášlí hned dvě výstavy, představí adventní zvyklosti. In: Zlínský deník, 24.11.2010  
 Muzeum zaplní ozdoby na stromek. In: Lidové noviny, 26.11.2010  
 Historické Vánoce přibližuje nová výstava. In: MF dnes, 26.11.2010  
 Kde se vánočně naladit? Na jarmarku i na výstavě. In: MF dnes, 27.11.2010  
 Zlínský zámek pohltila atmosféra blížících se Vánoc. In: Zlínský deník, 27.11.2010

## Prosinec

Stávka: na náměstí i u Svitu? In: Zlínský deník, 1.12.2010  
 Stávka: na náměstí i u Svitu? In: Valašský deník, 1.12.2010  
 Filharmonici bojují o varhany pro nový sál. In: Sedmička, 2.12.2010  
 Muzeum se dočká nového depozitáře. In: Lidové noviny, 3.12.2010  
 Nový depozitář v Otrokovicích. In: Zlínský deník, 3.12.2010  
 Program předvánočního setkání v Kaňovicích měnil sníh, 13.12.2010  
 Proti našemu Ježíškovi je Santa Claus bez šance. In: Mladá fronta dnes, 18.12.2010  
 V muzeu ukazují vánoční ozdoby. MF dnes, 20.12.2010  
 Kraj dal stamiliony muzeu, na depozitář ale zapomněl. In: MF dnes, 21.12.2010  
 Cesta z muzea do depozitáře se prodlouží. Dělit je bude 10 kilometrů.  
 In: <http://www.idnes.cz>, 25.12.2010  
 Chybí Zlínu stálá expozice? In: MF dnes, 30.12.2010  
 Vánoční čas v muzeích. In: Okno do kraje, prosinec 2010  
 Obuvnické muzeum (Tipy na výlet). In: Okno do kraje, prosinec 2010

## FOTOGRAFIE Z VÝSTAV A AKCÍ

## Zkameněliny - Archiv života, Duhové minerály



## Slovácko v díle bratří Úprků





## Za ussurijským tygrem



## Ilustrace a kresby Ladislava Pálky



## Nevstupovat – vyvolávám!



## Klášťov – hora čarodějů



## Stromečku rozsviť se, Čas vánoční



## Chránené územia Trenčianskeho kraja



## Z truhel nejnádhernější šat



## (AB)NORMALIZACE Jindřicha Štreita





## XIV. Zámecké tříkrálové koštování



## Já jsem malý koledníček (velikonoční předvádění)



## Den muzeí



## Noc v muzeu



## Den řemesel



## Tvůrčí dílny v rámci Vánoc v muzeu

